

Baron Lambert (BL)
38 Rue Baron Lambertstraat
1040 Bruxelles/Brussel
Tel: 02.739.84.11

Joseph Bracops (JB)
79 Rue Dr Huetstraat
1070 Bruxelles/Brussel
Tel: 02.556.12.12

Etterbeek - Ixelles (EI)
Etterbeek - Elsene (EE)
63 Rue Jean Paquotstraat
1050 Bruxelles/Brussel
Tel: 02.641.41.11

Molière Longchamp (ML)
142 Rue Marconistraat
1190 Bruxelles/Brussel
Tel: 02.348.51.11



Siège social — Maatschappelijke zetel
38 Rue Baron Lambertstraat - 1040 Bruxelles/Brussel

Présentation des actions phares mises en place par les Hôpitaux Iris Sud relatives à la durabilité et à la résilience



Reza Esmailzadeh - Expert énergie et Développement Durable

Décembre 2025

Sommaire

1. Focus sur notre consommation énergétique et d'eau ainsi que notre production PV
2. Mais que fait-on (et devrions nous faire) à HIS pour limiter notre empreinte écologique ?
3. Conclusions





LES HÔPITAUX IRIS SUD EN QUELQUES CHIFFRES



4 Sites




**HIS
IZZ**
Hôpitaux
Iris
Sud
Iris
Ziekenhuizen
Zuid

Polyclinique de Baron-Lambert

Hôpital Etterbeek-Ixelles



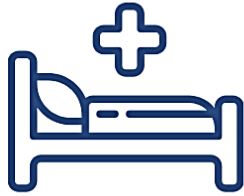
Hôpital Molière-Longchamp



Hôpital Joseph Bracops



LES HÔPITAUX IRIS SUD EN QUELQUES CHIFFRES*



440

Lits
Bedden



2.500

Collaborateurs
Medewerkers



129.000

Journées d'hospitalisations classiques
Klassieke ziekenhuisopname dagen



78.000

Passages aux urgences donc
11.000 aux urgence
pédiatriques
Spoedbezoeken, waarvan
11.000 bezoeken aan de
pediatrische spoeddienst



1.700

Accouchements
Bevallingen

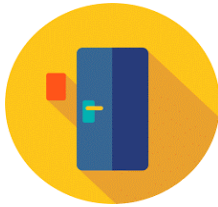


371.000

Consultations médicales
Medische raadplegingen

**Données 2023*

LES HÔPITAUX IRIS SUD EN QUELQUES CHIFFRES



5000 locaux



36 bâtiments répartis sur 4 sites

Un âge moyen d'usage* des bâtiments **de 39 ans**.



123.000 m² de surface parcellaire, soit 100.000 m² de surface chauffée (PEB)

3x la superficie d'Ikea Zaventem

* L'âge d'usage d'un bâtiment est calculé à partir du degré d'intervention (rapport entre le montant investi dans les différentes rénovations et la valeur intrinsèque du bâtiment) et de la courbe normalisée de vieillissement. Cet âge reflète le vieillissement du bâtiment. On considère généralement qu'un parc correctement entretenu a un âge d'usage compris entre 22 et 28 ans.



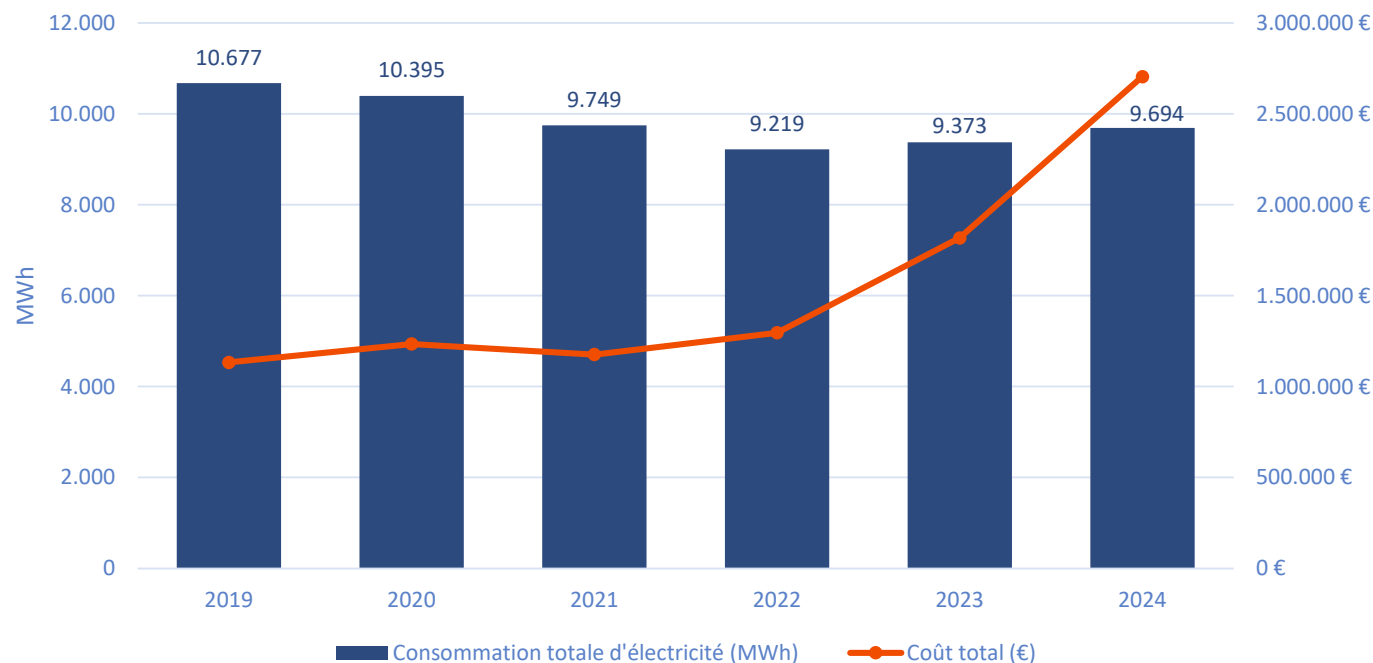


FOCUS SUR NOTRE CONSOMMATION ENERGETIQUE 2024



ELECTRICITE

Evolution de la consommation et du coût total de l'électricité - HIS



En 2024, nous avons consommé 9.694 MWh d'électricité, soit l'équivalent de la consommation de **4.760 ménages***.

* Consommation moyenne d'un ménage à Bruxelles : 2.036 KWh/an

La consommation d'électricité en 2024 : la légère augmentation est liée au manque de la production d'énergie renouvelable sur les sites (manque de rayonnement solaire en 2024 par rapport à 2022 et moins d'électricité produite par la cogénération).

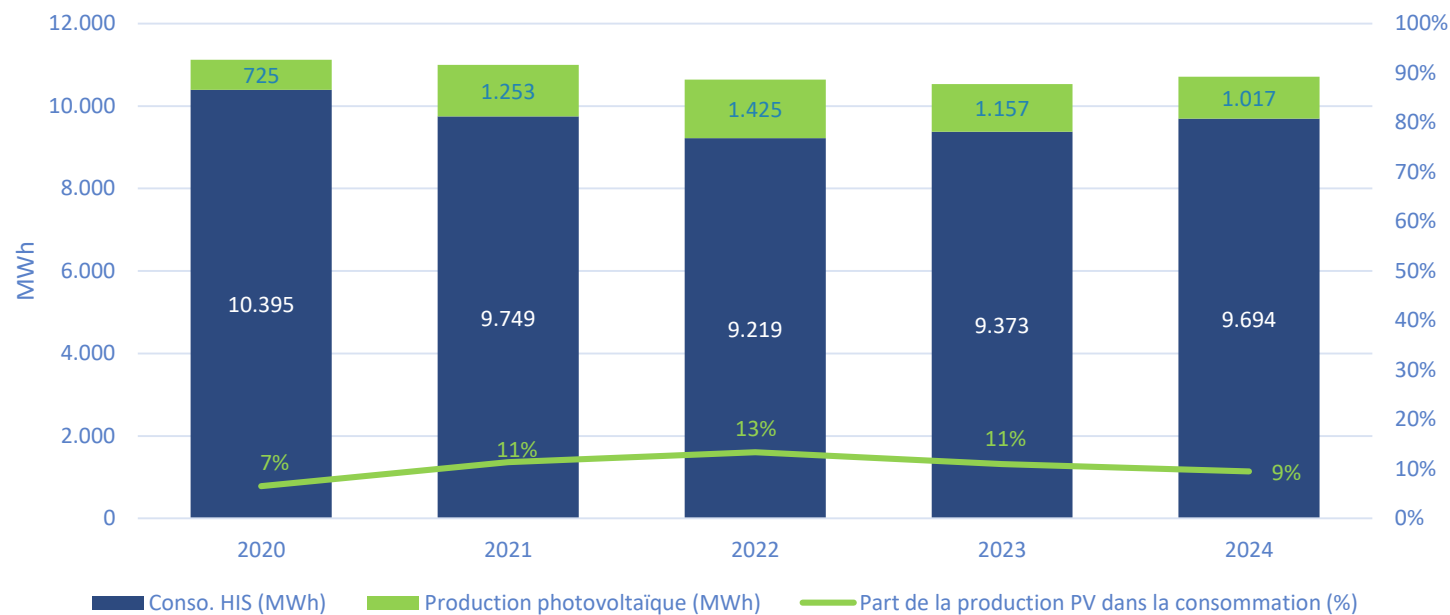
Le prix de MWh d'électricité en 2024 a augmenté de +163% par rapport à 2019 et de +44% par rapport à 2023. Cette hausse s'explique principalement par le fait que nous avons renouvelé notre marché énergie (d'achat groupé de 2024 à 2027). Les prix d'année 1 (2024) ont été fortement impactés par des conditions géopolitiques (guerre en Ukraine et en moyen orient,...).

Toutefois, **nous avons pu économiser un montant de 274.300,00 €** lié à la diminution de notre consommation d'électricité par rapport à 2019, grâce au CPE, aux travaux énergétique et aux autres actions mises en place.

Nous avons pu diminuer notre consommation d'électricité de **9%** entre 2019 et 2024 soit l'équivalent de la consommation de 483 ménages.

ELECTRICITE

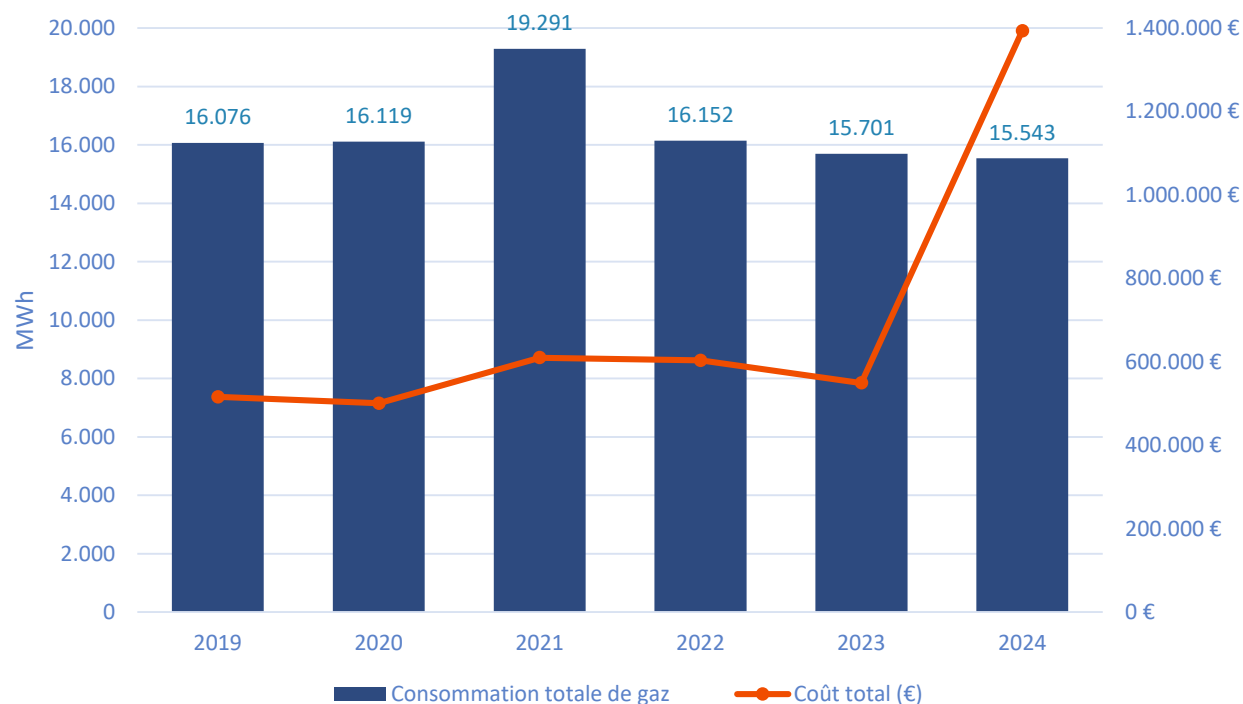
Production Photovoltaïque HIS



En 5 ans, 5.576 MWh (1.036.119,00 €) ont été économisés grâce à nos installations photovoltaïques, soit l'équivalent de la consommation annuelle de **2.740 ménages Bruxelloises.**

Sur 5 ans et en moyen, **10%** de notre électricité consommée a été produite par nos panneaux photovoltaïques.

Evolution de la consommation et du coût total du gaz - HIS



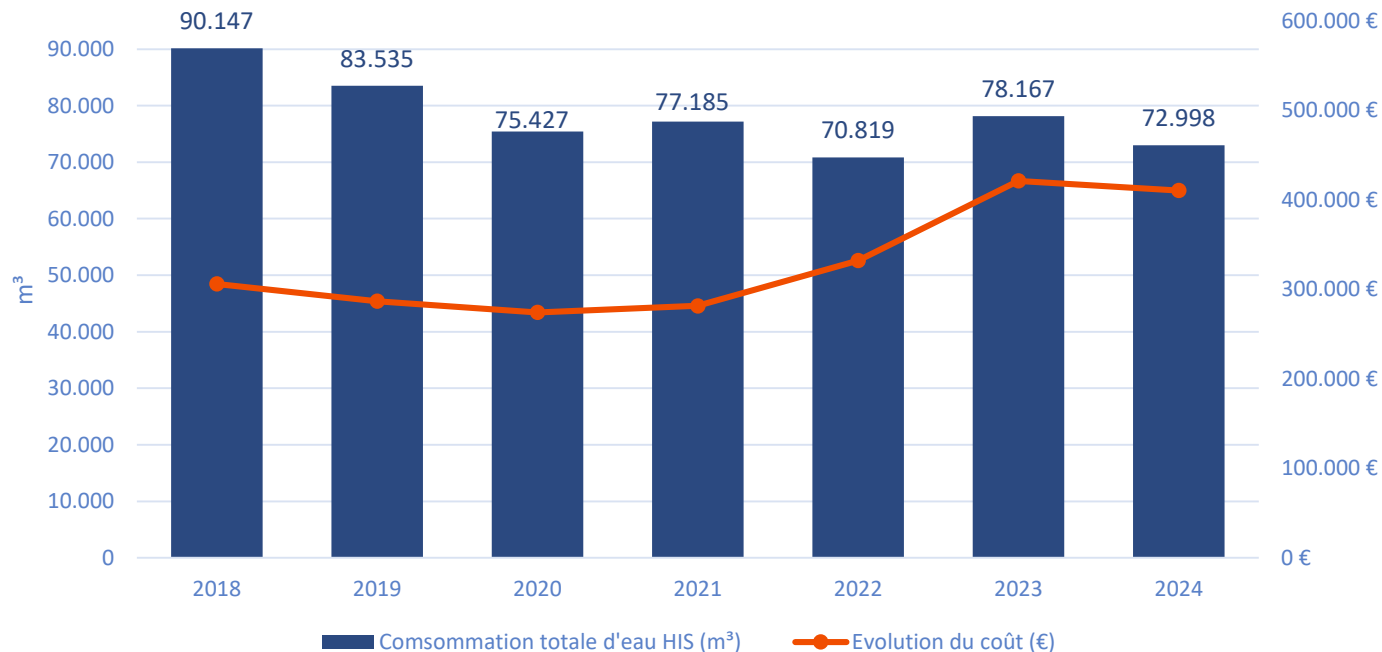
En 2024, nous avons consommé environ 15.500 MWh de gaz pour chauffer nos bâtiments et produire de l'eau chaude sanitaire, soit l'équivalent de la consommation de **668 ménages***.

* Consommation moyenne d'un ménage pour le chauffage et autres usages : 23.260 KWh/an

La consommation de gaz en 2024 : grâce à la bonne conduite de nos installations HVAC, les travaux énergétiques et la faible fonctionnement de la cogénération, nous avons pu diminuer notre consommation de gaz malgré une légère augmentation de besoin en chauffage en 2024 par rapport à 2023 (1940 degrés-jours en 2024 VS 1914 en 2023). Soit **une économie de 15.000,00 €** seulement entre 2023 et 2024 ou **48.000,00 €** entre 2019 et 2024.

Le prix de MWh de gaz en 2024 a augmenté de **+181%** par rapport à 2019 et de **+157%** par rapport à 2023. Cette hausse s'explique principalement par le fait que nous avons renouvelé notre marché énergie (d'achat groupé de 2024 à 2027). Les prix d'année 1 (2024) ont été fortement impactés par des conditions géopolitiques (guerre en Ukraine et en moyen orient,...).

Evolution du coût de la consommation totale d'eau - HIS



En 2024, nous avons consommé 73.000 m³ d'eau soit la consommation annuelle de plus de **2.086 Bruxellois***.

* Consommation moyenne à Bruxelles : 35 m³/an/personne

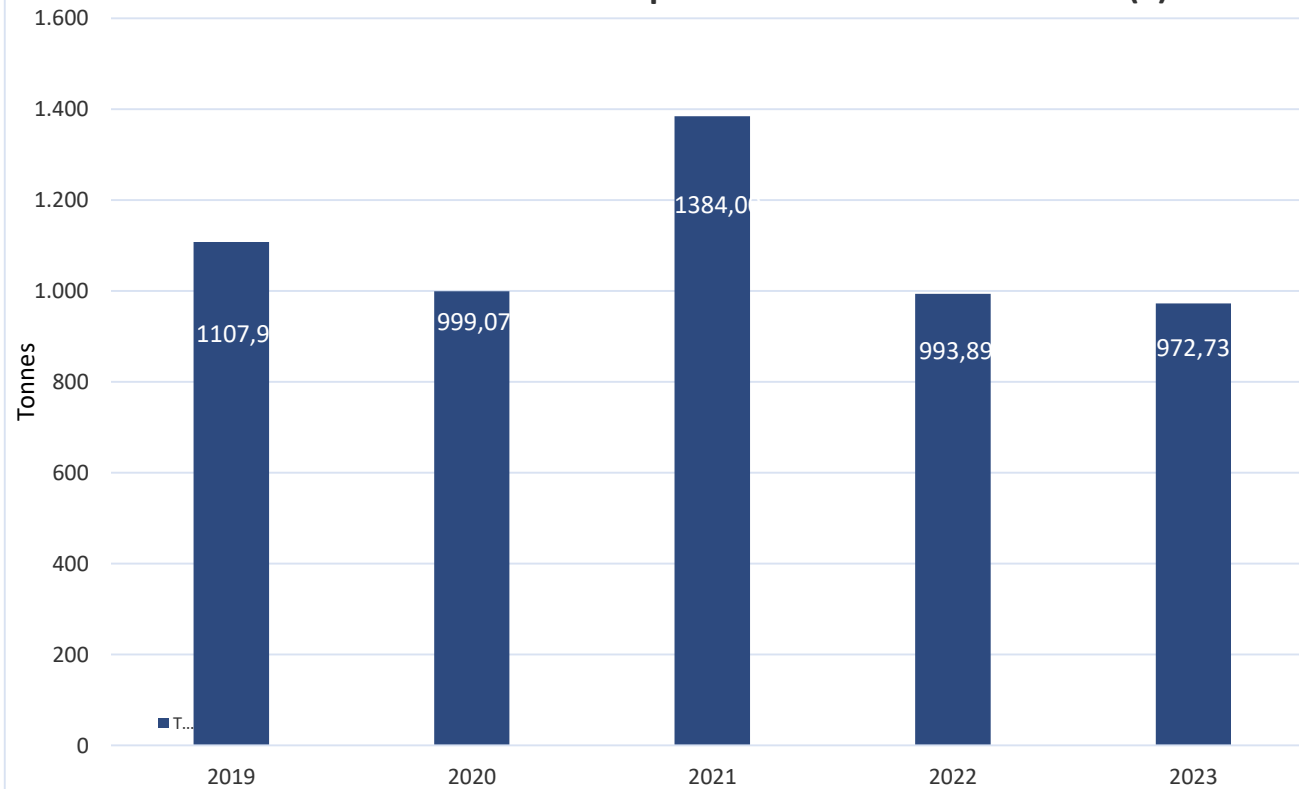
Une **diminution de 19%** de la consommation totale d'eau entre 2018 et 2024, soit équivalant du volume de **7 piscines olympiques**. Soit une économie de **96.040,00 €** liée à la diminution de notre consommation d'eau par rapport à 2018.

Le prix unitaire de l'eau a augmenté de +65% entre 2018 et 2024. Soit de +4% entre 2023 et 2024.

Vivaqua a supprimé des tarifs industriels de l'eau et a appliqué d'un tarif linéaire depuis 2022.

PRODUCTION DE DECHETS

Evolution de la production totale des déchets (T)



En 2023, HIS a produit environ **1000 T de déchets**, soit le poids de 4 Airbus A380

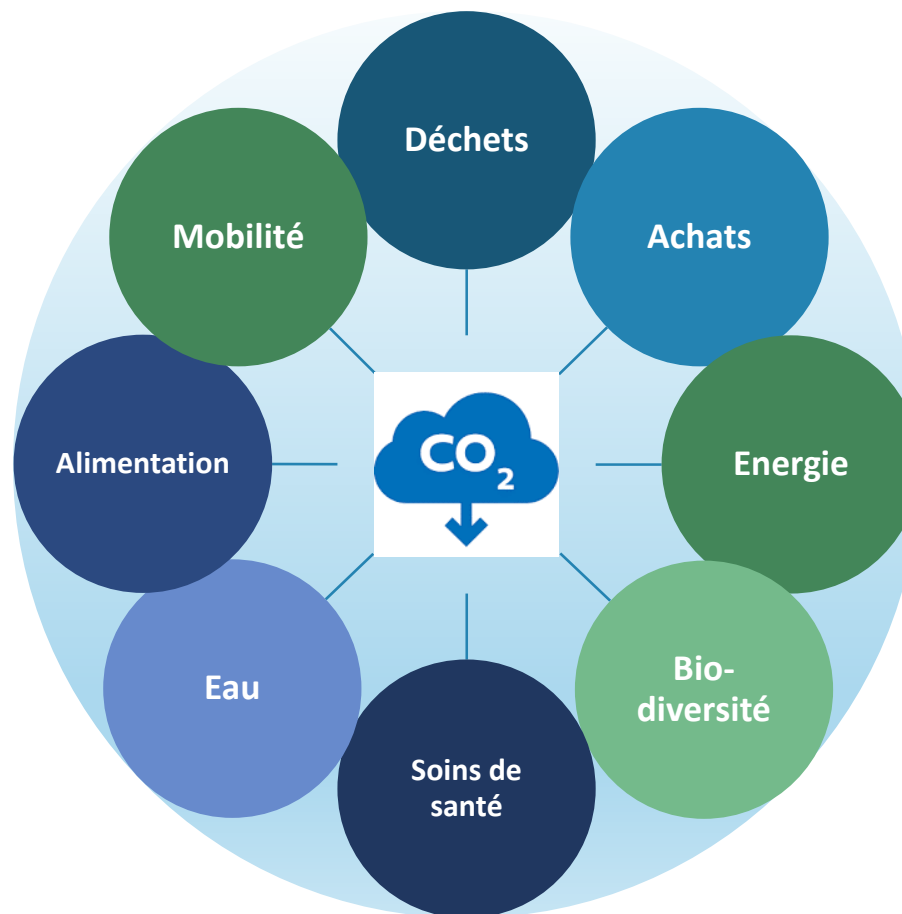


MAIS QUE FAIT-ON A HIS POUR LIMITER NOTRE
EMPREINTE CARBONE ?



ACTIONS DÉJÀ MISES EN PLACE ET À PLANIFIER PAR HIS EN VUE DE SA DECARBONATION

8 axes d'actions/projets





ENERGIE

Energie

Actions déjà mises en place :

Nos toitures sont équipées de panneaux photovoltaïques depuis 2020 :

- ces installations couvrent 10% de notre consommation d'électricité, soit l'équivalent de la consommation d'électricité de 2.740 personnes.
- cela a représenté une économie de 1.036.119,00 € en 5 ans
- l'émission de 2.080 tonnes de $\text{CO}_{2\text{éq.}}$ a été évitée depuis 2020 (autrement dit l'équivalent de l'absorption de $\text{CO}_{2\text{éq.}}$ de 84.194 arbres)
- ce projet a été réalisé via un tiers investisseur et n'a donc pas demandé d'investissement





ENERGIE

Energie

Actions déjà mises en place :

Contrat de performance énergétique (CPE) depuis début 2022

→ Système de Bonus-Malus sur base des consommations 2019.

Objectif : conso 2022 \leq conso 2019

conso 2023 \leq conso 2019 ; -5% pour le gaz

conso 2024 et au delà : min 120 k€ d'économie – 50 % des économies pour le prestataire

→ Bonne conduite des installations HVAC

→ Travaux énergétiques (Isolation des bâtiments et des conduits calorifiques, remplacement des chaufferies, groupes de froid, régulations HVAC...)

→ Suivi des consommations énergétiques

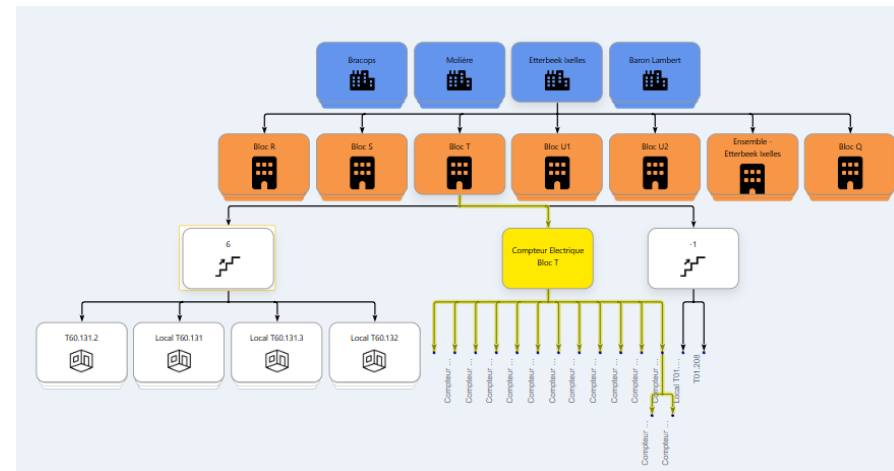
→ Entretien périodique de nos installations HVAC...





Installation et récupération des données d'environ **130 compteurs** énergétiques (gaz, électricité, thermique chaude/froide) des 4 sites.

- ➔ de surveiller/analyser en temps réel nos consommations et les optimiser
- ➔ d'être conforme au niveau des obligations portant sur la comptabilité énergétique en vigueur en région de Bruxelles-Capitale (PEB Chauffage et climatisation).
- ➔ Valider l'objectif d'économie d'énergie de 120 K€/an du CPE





ENERGIE

Energie

Actions déjà mises en place :

- **Construction et rénovation de bâtiments moins énergivores**
- **Réglementation** : audits énergétique, PLAGE (Plan Local d'Action Gestion Energétique), Certificat PEB (score supérieur aux moyennes bruxelloises et amélioration continue du score), plans d'action
- **Cogénération (site Etterbeek-Ixelles)** : production locale d'électricité et de chaleur + CV (date limite d'éligibilité aux CV : 5/10/2025)
- **Achat groupé d'énergie**
- **Label Entreprise Eco-dynamique**
- **Relighting (en cours)**
- Optimisation du nombre de frigos à HIS
- Actions de sensibilisation auprès du personnel
- **Engagement d'un responsable Energie et Développement Durable**





ENERGIE

Energie

Actions à étudier/planifier :

- Réaliser le **Bilan Carbone** HIS et fixer une **trajectoire de réduction CO₂**, une stratégie, la création de groupes de travail et le lancement d'actions concrètes supplémentaires → Terminé
- **Travaux** : isolation d'enveloppe de certains bâtiments, remplacement des châssis, installation/remplacement de la cogénération (site EI et JB), optimisation d'éclairage et etc.
- Réaliser l'**audit énergétique** et mettre en œuvre son plan d'action
- **Atteindre les objectifs de réduction** consommation énergétique (CPE, PLAGE) et **redéfinir des nouveaux objectifs** (stratégie climat 2025-2030)





Actions déjà mises en place :

- Développement et mise en œuvre du **Plan de Déplacement d'Entreprise**
- Etablissement d'un plan d'accès multimodal
- **Remboursement de la totalité des frais de transports en commun** pour les déplacements domicile-travail du personnel
- **Installation de parkings à vélos** sécurisés et couverts pour le personnel
- Octroi d'une **indemnité kilométrique** pour les cyclistes
- Mise à disposition de **Vélo électriques HIS** pour les trajets intersites
- Mise à disposition des **douches et des vestiaires** pour les cyclistes.
- **Sensibilisation du personnel à la mobilité douce**
- **Réunions à distance**
- **Télétravail pour une partie du personnel**
- Installation **des bornes de recharge** dans nos parkings pour les véhicules électriques





Actions à étudier/planifier :

- Etablir un **diagnostic des modes de déplacements** des visiteurs et travailleurs et suivi des tendances annuelles.
- **Analyse des déplacements professionnels en véhicule** (livraison, déplacements de service, etc.) en vue d'une optimisation (>70 km par jour pour transports de marchandise intersites)
- **Diffusion en interne des bonnes pratiques d'éco-conduite** (intranet, brochure et/ou valves) et sensibilisation des utilisateurs de véhicules
- Offrir un **entretien annuel des vélos** pour les cyclistes réguliers
- Proposer des **leasing vélo**
- Proposer des **formations pour l'usage du vélo**
- Investir dans des **véhicules électriques et des vélos cargo**
- Mettre en place un challenge "je vais au travail en vélo ou à pied"



Bio-diversité

BIO-
Diversité

Actions déjà mises en place :

- **Gestion différenciée** et moins intensive des espaces verts
- **Présence de ruches sur 3 de nos sites**
- **Aménagement de potagers** (ou des bacs potagers) en portant une attention sur l'aspect local des légumes et herbes aromatiques
- **Plantation de haies d'espèces locales** pour favoriser la biodiversité.
- **Pas d'usage de produits phytopharmaceutiques/biocides** dans l'entretien et le traitement des espaces verts → des solutions naturelles ou écologiques ou des méthodes manuelles, mécaniques ou thermiques.



Actions à étudier/planifier :

- **Sensibilisation** du personnel à la biodiversité





Déchets

Déchets

Actions déjà mises en place :

- Suivi de l'évolution de la quantité de notre production de déchets
- Installation de poubelles de tri
- Réalisation d'un **audit « déchets »** en collaboration avec Bruxelles-Environnement
- Projet de collaboration avec Health Care without Harm : **Alternatives au plastiques**
- **Mise à disposition de fontaines d'eau**
- **Formations** et distribution d'un guide de tri en 2023/2024
- Analyse des solutions de **traitement de déchets B2 sur le site** (Sterilwave ou Ecosteryl)
- Réorganisation des déchèteries

Actions à étudier/planifier :

- Campagnes de sensibilisation
- Mettre en place **des éco-teams dans les blocs opératoires**
- Optimisation des transports de déchets en intégrant dans un nouveau marché (2026) l'ouverture et la fermeture automatique des compacteurs par badge dans le but de remplissage optimale (au moins 70%) des compacteurs



Actions déjà mises en place :

- Mise en place d'une plateforme de **monitoring de la consommation d'eau** et de détection des fuites pour l'ensemble des sites
- Système de **récupération de l'eau de pluie** pour alimenter les WC (uniquement à EI)
- Remplacement progressif **des pommeaux de douche** classiques et **des robinets** par des modèles **économes en consommation d'eau** (et de gaz)
- Installation de **dégraisseurs** à tous les lave-vaisselles
- Utilisation **de doseurs automatiques pour les produits de nettoyage**
- **Stérilisation : regroupement des cycles**
- Visites avec le Facilitateur d'eau de Bruxelles Environnement pour identifier des d'actions supplémentaires → En cours
- Création de consommation d'eau moyenne des hôpitaux de la RBC → En cours dans le cadre de GT-Durabilité avec la GIBBIS

Actions à étudier/planifier :

- **Récupération de l'eau de pluie/des eaux grises** pour alimenter les WC, le nettoyage des bâtiments ou l'arrosage des espaces verts sur l'ensemble des sites.
- Suppression des boucles d'ECS → Pas de légionnelle → pas de choc thermique nécessaire (consommation d'eau)
- **Sensibilisation régulière** du personnel à l'utilisation rationnelle de l'eau. ? La nouvelle campagne de sensibilisation est en cours de réalisation (via des newsletters et l'affichage)



Alimentation durable

Alimentation

Actions déjà mises en places :

- Offrir le choix d'un **plat/sandwich végétarien** aux participants lors des réunion avec catering.
- **Mesure contre le gaspillage** : réalisation pour chaque préparation d'une fiche recette qui indique les ingrédients de base, leur quantité par personne et le mode de préparation/cuisson
- Proposer toute l'année dans l'offre un **plat avec des légumes de saison** et qui proviennent d'un producteur belge
- Le **poisson porte le label MSC/ASC**.
- Offrir le Café d'Oxfam avec le label Fairtrade dans nos cafétérias
- Notre fournisseur Allgro, "légumier" qui a obtenu le certificat Bronze délivré par Ecovadis. "un jalon pour la durabilité !"

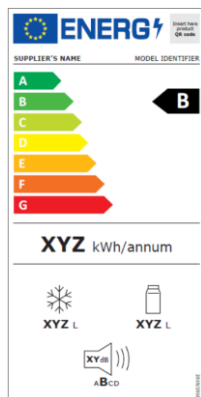


Actions à étudier/planifier :

- Utilisation de produits alimentaires et de petits consommables (thé, café, etc.) avec **le label biologique**
- Obtention du label Good Food



Actions déjà mises en place :



- Papier toilette possédant l'**Ecolabel**.
- **Séchage des mains** dans les sanitaires : choix des serviettes en papier qui répondent à l'ensemble des critères de l'Ecolabel
- **Choix des réfrigérateurs, machines à laver et sèche linge** selon le système d'étiquetage énergétique de l'UE.
- Choix du **meuble de seconde main** pour concevoir un nouveau mobilier de bureau
- Adhésion au marché public de Bruxelles Environnement pour les matériels de bureau (enveloppes, papiers, etc.)
- Création d'un groupe de travail dans le but d'optimiser le nombre d'imprimantes et limiter l'impression en couleur
- Projet de collaboration avec Health Care without Harm pour la rédaction d'une **charte commune** sur l'achat durable avec les autres hôpitaux bruxellois
- Mise en place d'une plateforme numérique de « **Employée Self Service RH** » et fin de la distribution des fiches de paie et autres documents du département des Ressources Humaines en papier.



Actions à étudier/planifier :

- Privilégier l'achat de **médicaments et produits fabriqués en Europe**
- **Diminuer le recours aux médicaments et réduire la quantité de médicaments non utilisés** (comparaison Belgique / Pays-Bas: consommation x2 antibiotiques et x1,8 antidépresseurs pour une espérance de vie comparable)
- **Diminuer la demande en soins en agissant en amont par le développement de la prévention (plus de traitement/consultations)**
- Privilégier les fournisseurs éco-responsables avec label management environnemental (EMAS, ISO14001 ou label Entreprise écodynamique).
- Choisir des fournitures de bureau qui respectent des critères écologiques.
- Choisir une gamme de produits certifiés biologiques pour les petits consommables disponibles pour le personnel ou les visiteurs (thé, café, etc.).
- Choisir du savon écologique fabriqué à 100% avec des substances naturelles ou qui possède un label écologique
- Choisir des ordinateurs (fixes et portables) ayant un label Energy Star ou TCO.
- Choisir des congélateurs adaptés aux besoins.
- **Consommer moins, réutiliser, recycler**
- **Suppression de l'impression couleur, réduction de l'impression (vers du paperless)**





Soins de santé

Soins de
santé

Actions déjà mises en place :

- Mise en place des Eco-Teams des blocs opératoires.
- Optimisation de la gestion des poubelles et du tri des déchets.
- Suppression de la quasi-totalité du protoxyde d'azote (N_2O) et de l'utilisation de la Suprane® (Desflurane), au profit de la Sevorane® (Sévoflurane).
- Passage des laryngoscopes réutilisables dans nos QOP (sauf pour les urgences) au lieu de modèle jetable
- Sensibilisation au gaspillage des DM (dispositifs médicaux).
- Participation au groupe de travail Durabilité organisé par GIBBIS.
- Élaboration de la charte d'engagement des Hôpitaux Iris Sud en faveur du développement durable, signée par notre comité de direction ;
- Élaboration de la charte d'engagement du collaborateur éco-responsable, signée par plus de 60 collaborateurs.

Actions à étudier/planifier :

- Négociation avec nos fournisseurs pour réduire la suremballage à usage unique → en cours
- Mise en place de presse PMC pour réduire le volume déchets et donc moins de cout et de transport/ CO_2
- Etudier la solution de traitement local de déchets médicaux liquide
- Partenariat avec CHC de Liège et certains hôpitaux pionniers en Wallonie et UNESSA dans le cadre d'appel à projet ReSUH de SPF Santé public → en cours





CONCLUSIONS

Conclusions

- La santé représente 7,7 % de bilan carbone en Belgique et 4,4% dans le monde. Si le secteur de la santé était un pays, il serait le cinquième plus gros émetteur de la planète.
- HIS génère des émissions de gaz à effet de serre, des déchets et de la pollution, contribuant ainsi au dérèglement climatique, il est important d'agir pour limiter notre empreinte environnementale.
- Comme l'ensemble des activités humaines, le secteur de la santé doit faire face aux conséquences de la crise environnementale. Les hôpitaux sont d'autant plus concernés, qu'ils sont confrontés à un double défi, écologique et sanitaire sans compter les autres défis majeurs tels que financiers (sous-financement chronique, déficits), de personnel (épuiement professionnel, pénurie de main-d'œuvre, gestion des équipes).
- Un nombre important d'initiatives ont déjà été prises ces dernières années en vue de réduire notre empreinte. Toutefois ces actions ont été prises de manière éparées sans plan d'action et sans objectivation des priorités
- Ces nécessités fonde l'ambition de notre plan de décarbonation dont les résultats sont présentés dans un autre document dédié au bilan carbone et la stratégie climat 2025-2030.

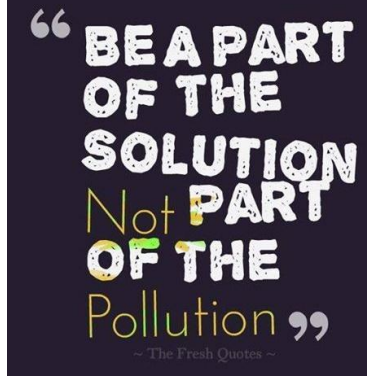
Actions à mettre en place en vue de la décarbonation d'HIS :

- Réaliser le **bilan carbone** HIS → Identification/point de départ (réalisé en 2024)
- Les objectifs et feuilles de route décrites seront réévalués toutes les 5 ans.
- Viser plus particulièrement les actions qui ont le plus d'impact d'un point de vue écologique, économique et social
- Mesurer et suivre nos actions au travers le KPI
- Sensibiliser, rassembler, agir ensemble
- S'associer avec des partenaires pour un meilleur résultat



Pour aller plus loin...

- Décarboner la Santé “The Shift Projet” : <https://theshiftproject.org/article/decarboner-sante-rapport-2023/>
- L’empreinte climatique du secteur de la santé: Comment le secteur de la santé participe à la crise climatique mondiale et les possibilités d’action » : Healthcare Without Harm 2019
- Etude en vue de réduire les matériaux à usage unique dans le domaine de la médecine et des soins de santé “Service Public Fédéral (SPF) Santé Publique, Sécurité de la Chaîne Alimentaire et Environnement” - Belgique : <https://www.health.belgium.be/nl/reducing-single-use-materials-medicine-healthcare>
- Bonnes pratiques d’achat durable – France : <https://achat-logistique.info/category/durable/>
- Publications, bonnes pratiques et outils Développement durable/RSE des établissements sanitaires et médico-sociaux (ANAP) - France : <https://www.anap.fr/s/toutes-les-publications?thema=D%C3%A9veloppement%20Durable%20%2F%20RSE>
- Articles en lien avec la durabilité dans le secteur des soins de santé en Europe : <https://hospitalhealthcare.com/category/in-depth/sustainability/>
- Pistes d’actions durable de la Fédération des hôpitaux vaudois – Suisse : <https://fhv.ch/durabilite/>



Merci de votre attention